

广东职业流动分析

李若建

本文描述了广东职业结构变化的基本情况,把广东的职业流动概括为:从低收入、低社会地位职业转移到高收入、高社会地位职业;年轻人转移的幅度高于中老年人;在一些职业流动中存在一定的性别差异,男性的职业流动比女性强烈,剧烈的职业流动主要发生在25岁以前。随着职业流动的加剧,职业多样化的趋势明显,而以青年人尤为突出。通过职业流动的研究,论文指出:社会变迁最突出地体现在青年人身上。

作者:李若建,1956年生,广州中山大学城市与区域研究中心教授。

社会流动是社会变迁的体现,在剧烈的社会变迁中,社会流动自然体现出相应的变化。社会流动研究可以追溯到社会学大师家索罗金(P. A. Sorokin)在1927年发表的《社会流动》一书。索罗金指出,社会流动受人口特征、环境、父母与子女的天赋等影响。60年代美国社会学家布劳(P. Blau)和邓肯(O. T. Duncan)指出了解近代社会阶层的最佳途径是系统探讨职业地位和职业流动,并且通过途径分析(Path Analysis)方法研究影响美国人的职业因素。布劳和邓肯的研究注重于个人的家庭背景与教育程度的影响,研究表明这些因素虽然十分重要,但是并不能解释大部分的个人职业差异。随后,对社会流动的研究视野更加开阔,从结构角度来研究社会流动者日益增多,这种结构包括经济结构的改变,也包括政治与社会结构的变化。(许,1986)

在中国近20年的社会巨变中,发生了大量的社会流动,有关这方面的研究也开始出现,有的研究比较注重职业地位的取得,研究风格类似于布劳和邓肯的方法(戴,1994),也有的研究则强调宏观的职业结构改变(李,1995, a)。但是这方面的研究无论是数量还是质量都无法准确地反映出这场变革。广东是中国在改革开放中经济发展最快的地区之一,广东的社会流动程度也比较突出,对广东的社会流动已经有过一些局部性的研究(李,1991),但是依然缺乏比较宏观的探索。本文尝试利用人口资料,探讨广东1990—1995年职业流动的影响,期望能够对中国的社会流动研究有所促进。

一、广东在业人口的职业结构变化的基本情况

职业结构的改变最直接体现出结构性的社会流动,通过职业结构可以看出广东省所发生的巨大的社会变革。在1990—1995年间,广东在业人口总数基本上不变,但是在业人口的职业结构却发生了明显的改变。在业人口的职业改变可以分成三种类型:

第一种是绝对数量下降的,这种职业是农民。在5年的时间内,农民的人数减少了328万

余人,农民占在业人口的比重从60%降到不足50%,从这点上看,广东已经不再是一个农业大省了。

第二种是虽然绝对数量与比重都有上升,不过这种上升主要是依靠大量的外省劳动力来实现的,这种职业主要是工人和服务人员。工人与服务人员在一般的职业声望测量中的排序都较低,这两个职业对广东本地人,特别是经济相对富裕的本地人缺乏吸引力,这也是比较正常的。

根据1990年人口普查资料,在工人这一职业中有182万是外来人口,占工人人数的23.5%,虽然无法准确计算其中外省来的工人有多少,不过估计不会少于一半。根据1995年1%的人口抽样调查资料推算,在工人中有96万人是1990年10月1日后来到广东省的,占工人总数的12%。估计在1990—1995年广东省增加的49万工人中间,至少有一半是来自外省的劳动力。研究证实珠江三角洲的核心地区,本地人往往是从工人职业转移到其他职业,增加的工人主要是外来人口。(李,1995,b)

与工人情况比较类似的有服务人员。在1990—1995年间增加的61万服务人员当中,有20.5万是1990年10月1日以后从外省来的。另外在1990年的服务人员中间有21万属于外来人口,估计其中半数左右是外省来的。整体上估计,广东增加的服务人员中间有30%是外省劳动力。

第三种是基本上以广东人为主体的,在绝对数量上和相对比重上有较大增长的职业。依照增加幅度的大小排列的职业是:商业人员、办事员、负责人和专业人员。在商业人员中外来劳动力也占有一定的比例,而负责人、办事员和专业人员则绝大部分是有本地户籍的人口。

表1 1990—1995 广东省在业人口的职业构成(千人、%)

职业	1990		1995		1990—1995 变动情况	
	人数	%	人数	%	人数	增长(%)
专业人员	1817.3	5.40	2339.3	6.88	522.0	28.73
负责人	578.1	1.72	871.0	2.56	292.9	50.67
办事员	697.1	2.07	1179.5	3.47	482.4	69.20
商业人员	1731.4	5.14	2941.2	8.66	1209.8	69.87
服务人员	1135.4	3.37	1748.9	5.15	613.5	54.03
农民	20254.6	60.18	16970.0	49.94	-3284.6	-16.22
工人	7441.5	22.11	7932.4	23.34	490.9	6.60
其他	1.8	0.01	—	—		
合计	33657.2	100.00	33982.6	100.00	325.4	9.66

说明:[1] 1995年系根据人口抽样调查数推算。

[2] 负责人指党政机关、企事业单位的负责人,下同。

资料来源:1990年人口普查资料、1995年1%人口抽查资料。

有人说,社会变迁不是别的东西,就是不同时代的同一年龄的人在做不同的事情。这样概括社会变迁有点过于简单,不过从广东在业人口的变化确实可以看出不同时代的同一年龄的人在从事不同的职业,这种情况在青年人中特别突出。表2是1990年时的20—24岁人口与

1995年时的同一年龄人口的职业结构,从中不难看出不同时代同一年龄的人正在从事着明显不同的职业。表2从一个侧面体现了广东发生的深刻社会变革。

二 各职业的流动情况分析

前面只是广东职业流动的整体情况,还无法看出不同职业、年龄与性别对职业变化的影响。为了测定职业流动,这里引入笔者过去提出的职业流动率(李,1995a),其定义如下:

$$\text{职业流动率} = \frac{\text{期末某职业人口} - \text{期初某职业人口}}{\text{测量时期该职业平均人口}} \times (\text{同期在业人口增长率} + 1)$$

表2 20—24岁人口的职业结构(%)

职业	1990	1995	1995/1990
专业人员	4.75	9.06	1.907
负责人	0.20	0.54	2.700
办事员	1.83	3.79	2.071
商业人员	4.64	8.12	1.750
服务人员	3.54	6.16	1.740
农民	52.88	37.43	0.703
工人	32.16	33.90	1.085
合计	100	100	

资料来源:同表1。

中年人的吸引力非常弱。其原因一是大部分专业人员收入不高,二是成为专业人员需要一定的技能训练,中年人往往缺乏这种训练,不容易成为专业人员。

其次看负责人职业的情况。从政或者为官历来是一个好职业,因此在退休年龄以前,负责人这一职业的职业流动率一直是比较高的,不过随着年龄的增长,职业流动率基本上呈现出直线下降的趋势。年龄越大,成为负责人的机会越低,这与这些年来强调干部队伍年轻化有一定关系。这一职业的职业流动率中,性别因素没有明显差别。

第三是办事员的情况。在25岁以前,办事员的职业流动率一直比较高,在25岁以后其职业流动率保持在0.5左右,到了退休年龄(女55、男60)才开始明显下落。办事员是属于所谓的白领阶层,工作比大多数工人轻松,比服务人员体面,因此不少人对这一职业趋之若鹜,使这一职业在退休年龄以前十分诱人。退休之前,办事员的职业流动率不存在明显的性别差异。

第四是商业人员的情况。在几个职业中间这是唯一没有出现职业流动率为负数的职业。改革开放以来,社会上的经商热始终不退,以致流行着“十亿人民九亿商,还有一亿在跑单帮”的顺口溜,广东是全国商业最发达的地区之一,自然吸引了众多的人从事商业。如果观察一下商业人员的职业流动率,还可以发现与其他职业比较,其年龄之间的差距比较小,这在一定程度上体现出全社会不分男女老幼的经商风气。

第五是服务人员的情况。服务人员的职业流动率只有女性50岁以后的几个年龄段上出现了负数,这可能与女性工人(服务人员一般属于工人标准)退休年龄是50岁有关。从整体上看服务人员的职业流动率比较高,但是要指出的是服务人员中外来工占的比重比较大。从性

职业流动率为正数时,表示该职业是人口流入,为负时表示人口流出。职业流动率的绝对值越高,表示职业流动的强度越大。图1显示出不同职业的分年龄与性别的职业流动率。图中的曲线说明了如下问题:

首先看专业人员的情况。该职业在30岁以前有经较高的职业流动率,随后职业流动率一直比较平稳地保持在低水平上。女性从55岁左右开始,男性从60左右开始,职业流动率大幅度下降。退休之前,不同性别的职业流动率没有明显的区别。这种情况表明在广东,专业人员的职业对青年人是具有吸引力的,而对

别上看,在 30—40 岁之间不同性别的职业流动率差距突出,男性比女性要低的多,其原因有待深入探讨。

第六是工人的情况。工人的职业流动率有两点比较突出,其一是女性的职业流动率明显低于男性,其二是除了 20 出头的小年青之外,大部分年龄的职业流动率很低,甚至是负数,这种现象反映出一些令人关注的事实。目前一些企业,特别是国有和城镇集体企业经济不景气,大批工人下岗,下岗的职工以中年人居多,特别是中年女性居多。再就是工人职业对广东不少城镇的青年没有吸引力,一些人宁可在家失业也不愿意当工人,以致出现一方面有人失业,另一方面从外地吸收了大批外来工人的情况。

最后是农民的情况。广东是中国农村剩余劳动力转移比较多的地区之一,大批农民从农业转移到其他职业中去。从农民的职业流动率看,绝大部分年龄的职业流动率是负数,也就是农民转为其他职业。从图中可以看出,男性农民转移的幅度要明显高于女性,年轻人转移的幅度要明显高于中老年人。

根据上述分析,可以把广东的职业流动概括为从低收入、低社会地位职业转移到高收入、高社会地位职业,年轻人转移的幅度高于中老年人,在一些职业流动中存在一定的性别差异。

三 年龄与性别在职业流动中的差异

在职业流动中,年龄与性别是两个重要的因素。为了测定不同年龄与性别的影响程度,这里利用的是统计学上用来测量联系率的指标,本文把这指标称为职业再分布指数,具体定义如下:

$$\text{职业再分布指数} = 0.5 \times \sum_{i=1}^n |X_{i,t} - X_{i,0}|$$

其中, $X_{i,t}$ — i 职业占全部就业人口比重

$0, t$ —分别代表期末和期初时期,这里期末是 1995 年,期初是 1990 年

n —所有职业数

当各个职业的比重没有变化的时候,职业再分布指数为 0。当职业分布发生了最剧烈的变化时,即原来所有职业的人全部集中到一个原先没有人干的职业时,职业再分布指数为 1。显而易见,职业再分布指数值越高,表示职业流动越剧烈。

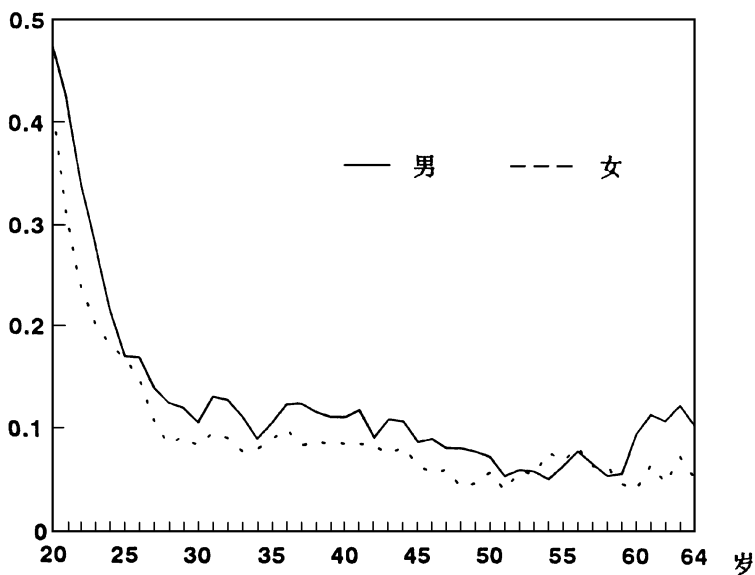
从图 2 中可以归纳出:第一,男性的职业流动比女性强烈。第二,随着年龄增加,职业流动的程度下降。第三,剧烈的职业流动主要发生在 25 岁以前。第三,到了退休年龄以后,职业流动强度有所反弹,这恐怕是老年人再就业的结果。从广东的情况看,25 岁以前是决定一个人职业的重要阶段,过了这一阶段改变职业的可能就大幅度减少了。同时也说明,在职业流动上,男性依然比女性占有一点优势。

四 职业流动对职业结构的影响

职业流动必然对职业结构带来改变。整体的变化在本文前面已经介绍了,这里仅仅探讨对职业多样化的影响。同样为了便于测定职业多样化程度,引入测量多样化的指标,其定义如下:

$$\text{职业多样化指数} = 1 - \frac{\sum_{i=1}^n X_i^2}{(\sum_{i=1}^n X_i)^2}$$

图2 1990—1995年间年龄与性别的职业再分布指数



其中: X_i — i 职业人数
 n —所人职业数

从指数的定义中可以算出, 当全部人集中在一种职业时, 职业多样化指数为 0, 当全部人均匀分散于 n 种职业时, 职业多样指数为 $(n-1)/n$ 。本文根据人口普查中将职业分成 7 大类, 因此职业多样化指数的可能最大值是 0.857。

图3 1990年与1995年分性别职业多样化指数

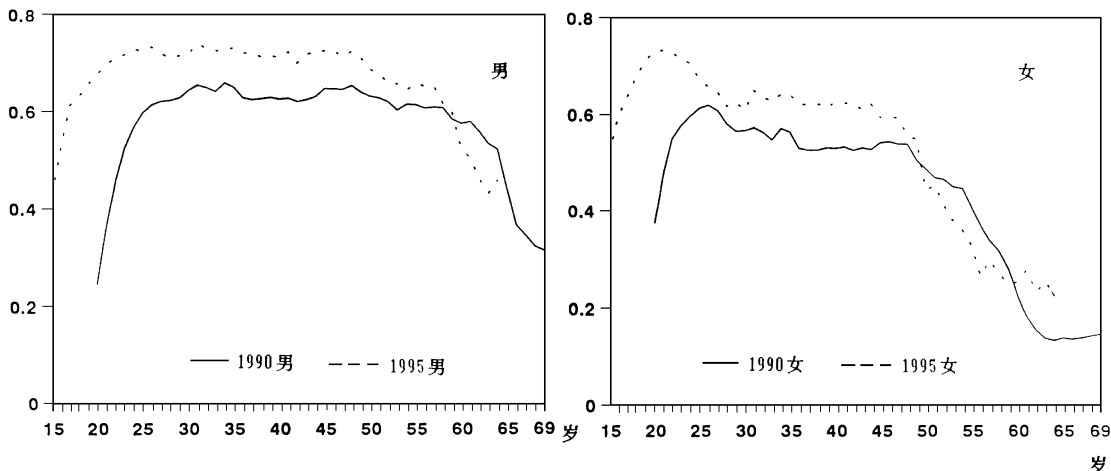


图3显示了分性别与年龄的职业多样化指数, 从图中可以看出几点: 第一, 男性的职业多样化指数高于女性, 说明男性的职业分布比女性均匀, 而女性集中在一些职业中, 如服务行业等的情况比较突出。第二, 在 25 岁以前的职业多样化指数随着年龄上升而上升, 表明这一年龄的职业流动比较剧烈, 这从一个侧面验证了前面的分析。第三, 男性在 25—60 岁之间, 女性在 25—55 岁之间的多样化指数相对平稳, 变化不大。第四, 到了退休年龄后, 职业多样化指数

下降。第五,也是最需要强调的是,随着职业流动,在1990—1995年间广东的职业多样化指数上升了,这种上升在一定程度上是社会劳动分工深化的体现。如果比较一下1990与1995年的两条曲线,可以看出职业多样化的影响也是青年人高于老年人。

五 结束语

对于广东职业流动的全面分析,并非一篇论文所能论述清楚的。但是通过前面的分析,有一点是值得特别注意的,就是在职业流动中的青年。青年人是社会变革中机遇最多的受惠者,在广东的职业流动当中青年成为主体。不同年代中成长起来的人,其经历给他们的行为方式和生存现状带来了明显的烙印。如今这一代在社会变革中成长起来的青年人,在成长中经历了比较大规模的职业流动,对其未来产生如何影响,这或许是一个有趣的课题。

参考文献:

戴建中:1994

《中国现代化过程中的社会流动》,《中国社会学年鉴,1989—1993》,中国大百科全书出版社1994年版。

李若建:1991

《珠江三角洲城镇化过程中的职业垂直流动研究》,《社会学与社会调查》,1991年第2期。
1995

a.《当代中国的职业流动研究》,《人口研究》1995年第2期。

b.《珠江三角洲在业人口的产业结构与职业流动研究》,《广东发展导刊》1995年第4期。

许嘉猷:1986

《社会阶层化与社会流动》,(中国台湾)三民书局1986年版。

责任编辑:范广伟